

農場的經營與生產

國立臺灣大學生物資源暨
農學院附設山地實驗農場
經營組組長兼副場長
李美玲
2014.12.08

1

臺大山地農場簡介

- 總面積:1,091公頃
- 海拔: 900-2,700公尺
- 分三大區



南投縣仁愛鄉



多羅灣



春陽

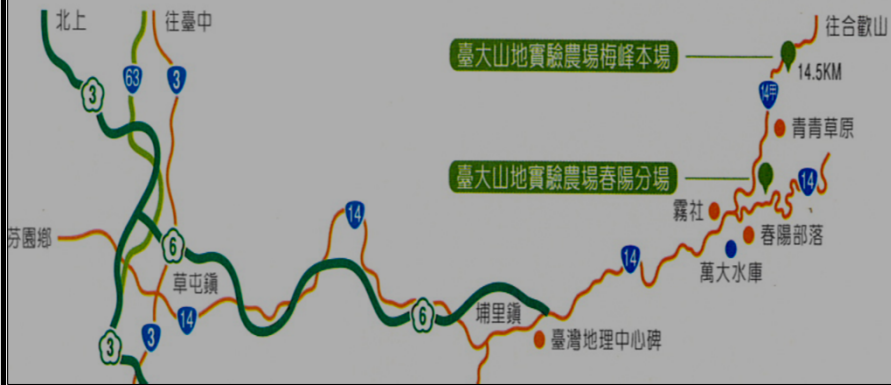


梅峰

2

臺大山地農場位置

南投縣仁愛鄉



■ 靠近埔里(開車1小時), 清境農場(10分鐘)、合歡山(半小時), 面積1091公頃

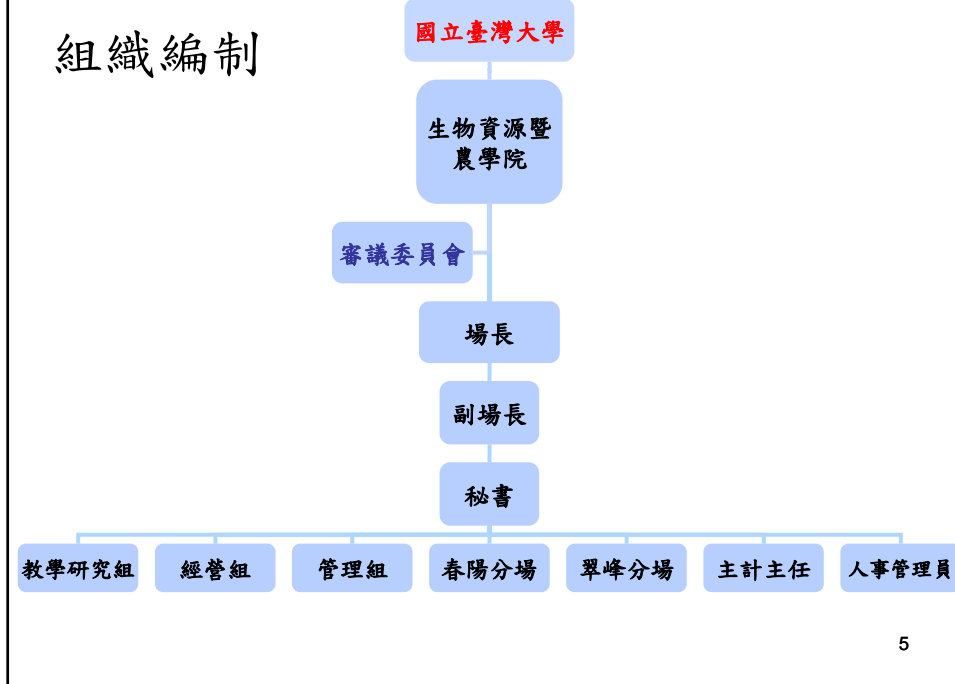
3



梅峰本場海拔2100公尺, 年均溫14-15°C, 比平地低10°C、冬天常下(結)霜、偶下雪

4

組織編制



內容大綱

自負盈虧、WTO、教育

- 轉型 自然生態體驗營、桃花緣、田園體驗
- 為什麼要搭建較好的設施 數百萬學費
- 夏菜冬花 週年生產、利用率、輪作、適地適作
- 梅峰三兄弟與有機栽培 露天、間作、適地適作
- 農特加工產品開發 附加價值、銷售壓力
- 農業與觀光休閒結合-世界趨勢

一、轉型

自然生態體驗營與桃花緣

活動名稱	開辦年度	開放時間	內容
自然生態體驗營	87年	全年	事先預約、早安賞鳥、夜間觀星 專業解說員全程導覽解說 15人、2天1夜深度之旅
桃花緣	91年	3月中下旬	水蜜桃花盛開-院長-集團結婚 免預約、購票入園 一、二平台開放區自由參觀

7

一、轉型

桃花緣



8

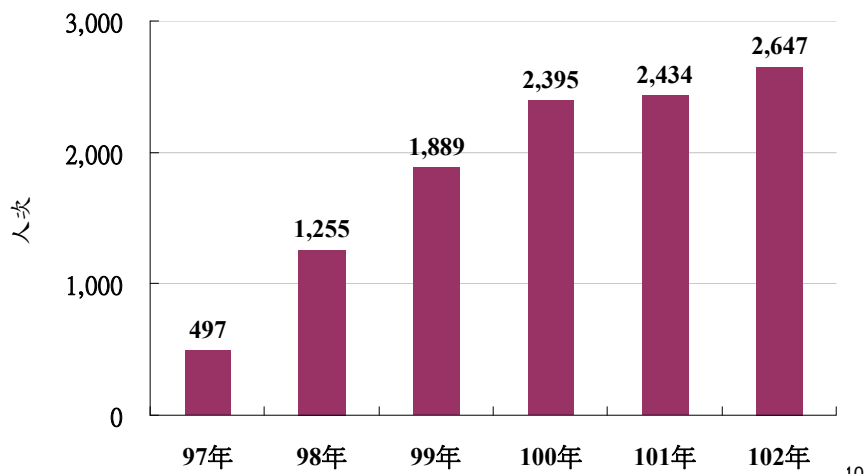
一、轉型

田園體驗活動

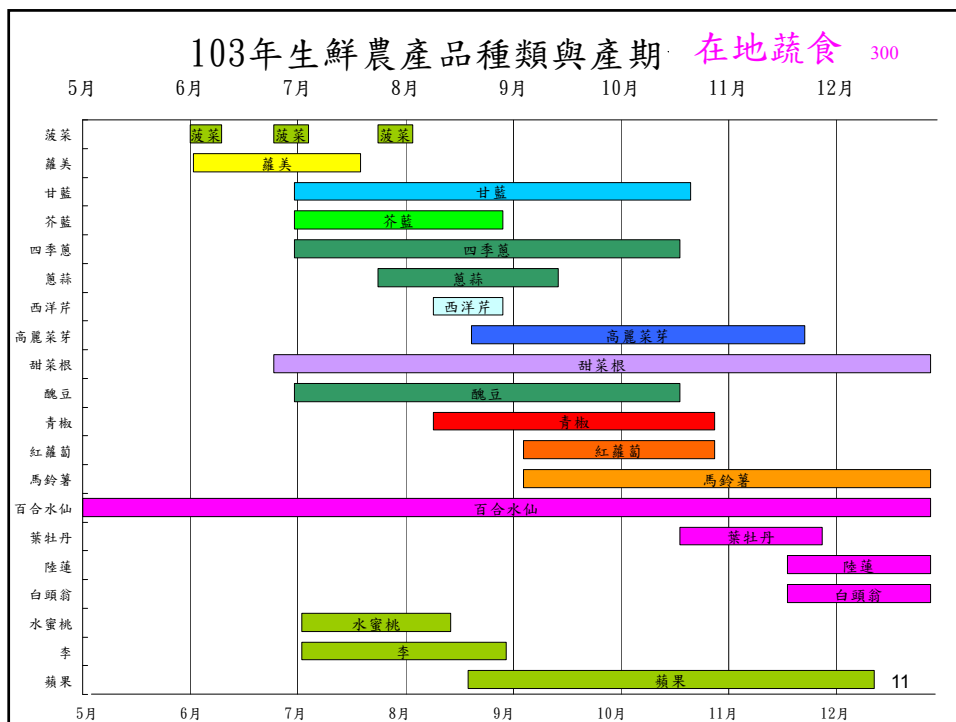
活動名稱	開辦年度	人數	內容
蘋果秋色	97	497	預約採果、全程導覽解說
	98	1255	每人可採1盒富士蘋果
	99	1889	99年津輕蘋果採果
	103	2942	
水蜜桃認養 水蜜桃採果	98	97株	每株1萬元、4人次2天1夜
	99	700	食宿&導覽解說、保證產量
山田野趣	98	3000	預約採花、採菠菜體驗

9

97-102年蘋果秋色採果人數



10



臺大山地實驗農場·2014年活動表 盈餘月份

活動主題	活動名稱	1月	2月	3月	4月	5月	6月	7月	8月	9月	10月	11月	12月	預約方式	備註
農業體驗	山田野趣兩天一夜													個人 6人以上成行	註1 (詳背面)
	綠野仙蹤半日行							上午舉辦						團體 15人以上成行	註2 (詳背面)
環境教育活動	森林GOGO兩天一夜													個人 6人以上成行	註3 (詳背面)
	山裡的比荷兩天一夜													團體 15人以上成行	
	合歡山行三天兩夜													團體 15人以上成行	
在地文化	春陽巴萊兩天一夜													團體 15人以上成行	
主題活動	春之饗宴													免預約	購票入園
	在地蔬食								每日下午舉辦					免預約	購票入園

民以食為天

- 吃的最好賣
- 人潮就是錢潮
- 還停留在口腔期
- 宇宙中，不是吃，就是被吃，
一切終究是食物 - 印度奧義書

13

一、轉型

田園體驗一舉數得

- 農產品
- 用餐
- 住宿
- 解說費
- 二次消費
- 教育推廣
- 回歸自然、舒壓



14

內容大綱

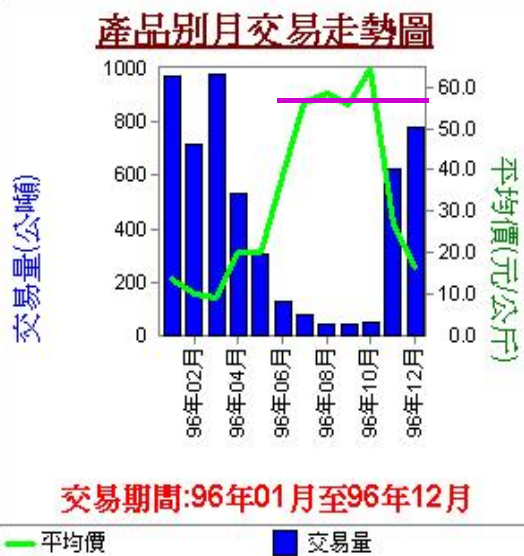
自負盈虧、WTO、教育

- 轉型 自然生態體驗營、桃花緣、田園體驗
- 為什麼要搭建較好的設施 數百萬學費
- 夏菜冬花 週年生產、利用率、輪作、適地適作
- 梅峰三兄弟與有機栽培 露天、間作、適地適作
- 農特加工產品開發 附加價值、銷售壓力
- 農業與觀光休閒結合-世界趨勢

15

三、夏菜冬花

- 農產品交易行情站
- 台北一市 菠菜
- 34 萬/1.3分/120元
- 27 萬/1.4分/80元/97年
- 菜金菜土
- 先作功課

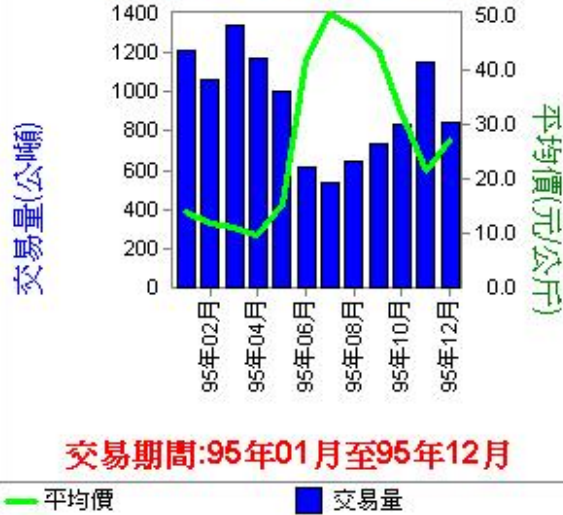


16

番茄

- 果菜類趨勢相同
- 生產者的選擇
- 消費者的選擇

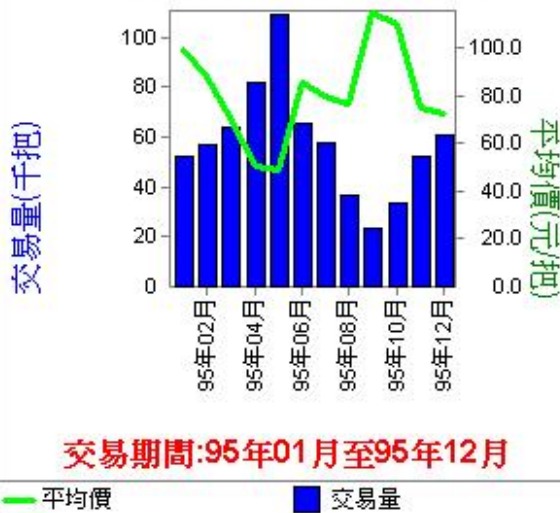
產品別月交易走勢圖



交易期間:95年01月至95年12月

— 平均價 ■ 交易量

產品別月交易走勢圖



交易期間:95年01月至95年12月

— 平均價 ■ 交易量

洋桔梗

- 台北花市
- 盛產期
- 好價格時期
- 如果您是生產者
- 消費者的選擇

三、夏菜冬花

找出自己的夏菜冬花 輪作 & 適地適作

提高空間與時間的利用率、害怕改變、嘗試

一 二 三 四 五 六 七 八 九 十 十一 十二月

陸蓮or白頭翁

菠菜or甘藍

陸蓮or白頭翁

陸蓮or白頭翁

青江菜or萵苣

陸蓮or白頭翁

洋桔梗

小黃瓜或番茄

洋桔梗

19

內容大綱

自負盈虧、WTO、教育

- 轉型 自然生態體驗營、桃花緣、田園體驗
- 為什麼要搭建較好的設施 數百萬學費
- 夏菜冬花 週年生產、利用率、輪作、適地適作
- 梅峰三兄弟與有機栽培 露天、間作、適地適作
- 農特加工產品開發 附加價值、銷售壓力
- 農業與觀光休閒結合-世界趨勢

20

中華民國 102 年 2 月 27 日 星期三



臺大地實驗農場通過有機農業轉型期驗證

臺大地實驗農場位於南投縣仁愛鄉，海拔約 2100 公尺，鄰近合歡山區，擁有特殊溫帶氣候環境宜人、水質優良，有適於農業發展和自然環境息息相關，乃致力推行有機農業。自民國 99 年起，相繼開始的有機生產平台不再使用農藥，儘管初期產量減少 3 至 4 成，仍堅持以友善的耕作方式對待土地及環境。透過有機栽培試驗及病蟲害防治，希望可兼顧生態平衡與永續農業。生產之農產品皆為蔬菜等輸出，確保消費者可以安心選購、吃得健康，產品也更加受到消費者的支持與喜愛。

根據農委會定義，有機農業為遵守自然資源循環永續利用原則，不允許使用合成化學物質，強調水土資源保育與生態平衡之管理系統，並達到生產自然安全農產品目標之農業。在臺大地實驗農場同仁的努力下，於民國 101 年 12 月通過國際美育自然生態基金會 (MOA)

「有機農業轉型期驗證」，驗證面積共 1.8 公頃，生產作物包括蔬菜、高麗菜、甘藍菜等葉菜類、胡蘿蔔、花椰菜、豆類、花椰菜類、明日菜、甜菜類、百合水仙、紫甘藍、綠豆等有機農產品，廣受消費者歡迎。生產蔬菜、高麗菜、明日菜、甜菜類、百合水仙、紫甘藍、綠豆等各項有機蔬菜及花卉等農產品，在多種栽培的農地裡，生物多樣性日漸愈來愈豐富，每到秋收

登錄，為了通過多項標準與嚴格轉型期驗證後，



MOA 1320027-10112017
(財) 國際美育自然生態基金會

有機轉型期農產品驗證證書

證書字號: MOA1520027

茲據 國立臺灣大學生物資源暨農學院附設山地實驗農場申請有機農產品及有機農產加工品驗證，核與有機農產品及有機農產加工品驗證管理辦法規定相符，特此證明。

農產品經營業者地址: 南投縣仁愛鄉仁和路 215 號
負責人姓名: 蔡德柱
驗證場所地址: 南投縣仁愛鄉草峰段 0225-0000 地號
驗證總面積: 1.812 公頃
驗證基準名稱: 有機農產品及有機農產加工品
第一部份、第三部份
驗證有效期間: 至中華民國 一百零四年
產品類別: 有機農產產品
產品品項: 短期葉菜 包菜類 蕪菁類 花椰菜類 豆類 其他(紫牡丹、百合水仙、明日菜、甜菜類、綠豆)

財團法人國際美育自然生態基金會
董事長 謝森展

中華民國 一百零一年 十二月 七日
MOA 1520027

CSB-GH727-70 版次 1.1 2011/01/19

預計於 103 年 11 月 27 日正式取得有機驗證

221

有機廚餘、畜糞堆肥製作、施用



22

節流一點滴灌溉、省水、省工



23

分享


勇於嘗試、不斷學習、尋找巨人

- 加強語文能力
- 害怕改變、害怕未知。
- 凡是走過的，必定會留下痕跡。
- 凡事預作準備，機會是給準備好的人。
- 一件事情的成功，通常需要很多人的努力。
- 我能看得遠，是因為站在巨人的肩上 - 牛頓

24

活動主題	活動名稱	1	2	3	4	5	6	7	8	9	10	11	12	備註
環境教育活動	農業體驗	山田野趣 兩天一夜												專任預約
		綠野仙蹤 半日行												團體預約
		蟹場活場 兩天一夜												團體預約
在地文化	森林GOGO 兩天一夜		DIY											專任預約
	森林保育 三合山行 兩天一夜													團體預約
主題活動	香之饗宴 兩天一夜													團體預約
	在地蔬食													購票入園
	戶外教學													學校團體

森林GOGO行程將於2、6、9、12月的平日，增加免費的趣味DIY活動，歡迎參加。
 香之饗宴、在地蔬食及戶外教學活動，將會提前於農場官網公佈活動詳情，敬請期待。
 環境教育活動詳情請上農場官網<http://nf.ntu.edu.tw/> 查詢或來電04-2602499/2602891 洽詢，謝謝。





臺北市立松山高級工農職業學校 103 年度課程與教學領先計畫成果彙編

一、計畫類別：子計畫四(PLC)

二、計畫名稱：精進工農-教師專業學習社群計畫(PLC)

三、活動名稱：農場的經營與生產

四、講題內容大綱【附檔一】

五、主辦單位/科別：

園藝科

六、活動日期：103 年 12 月 8 日 七、活動地點：農場教室

七、參加人數：師 8 人 / 生 65 人

八、活動心得回饋：

- 一、梅峰農場位於高海拔地區，結合生產與觀光，為多方向發展的特色農場。
園藝科農場結合課程的需要與農場的資源環境我們似乎也應該找出適合本科的發展特色。
- 二、梅峰農場為了因應環境氣候的影響，設置了許多良好的溫室與設施，致生產工作能順利進行，並擴大發展。
在夏日艷陽高照而冬日陰雨綿綿的台北市，良好的溫室與設施亦為作物栽培的首要條件。很可惜的是由於無法合法化，本科的溫室隨時處於被拆掉的危險中，實為一大憾事。
- 三、現代農業我們要做的是天人合一，找到一個平衡點，才是現在農業栽培的重要法則。因此減少農藥的使用，推廣生物農藥，發展有機農業，實為當務之急。
- 四、主講者為台大梅峰農場副場長，對於高山農場的經營有充份的實務經驗，對於師生提出關於栽培選種策略、土壤改良方法、高山水果選購、成本分析與產品決策等問題，都能給予深入淺出的引導回覆，是一場非常有收穫的演講。

九、活動記錄：【附件二】

【附件二】

12/8 李美玲老師-農場的經營與生產

	
<p>圖 1. 李美玲老師介紹講題</p>	<p>圖 2. 園藝科教師與學生們專心聽講</p>
	
<p>圖 3. 園藝科教師與講師討論 蜜蘋果品質</p>	<p>圖 4. 園藝科教師與講師討論 蜜蘋果生產注意事項</p>
	
<p>圖 5. 園藝科教師與講師討論 高山農業生產問題</p>	<p>圖 6. 科主任致送感謝狀，謝謝講師 精彩的演講</p>